

رویکرد توسعه پایدار شهری در تحقق پروژه‌های پیش‌بینی شده در امتداد دیدگاه مدیریت شهری



مهندس غلامحسین شیرازی مدیر منطقه چهار شهرداری اسلامشهر شهرداری اسلامشهر مبنی بر توسعه پایدار شهری، نظام‌مندی پاسخگویی، تکثیر ارباب‌رجوع، مسئولیت‌پذیری در منطقه چهار شهرداری اسلامشهر، رویکرد توسعه پایدار شهری به‌عنوان محوری اساسی در ایجاد فضای امن برای تولیدکنندگان از طریق توسعه زیرساخت‌های کلان و خرد شهری، توسعه فضای سبز، اجرای برنامه‌های فرهنگی اجتماعی با جوهره دینی، زیباسازی و هویت بخشی کالبد و نمای منطقه، توسعه مشارکت شهروندان و بخشهای تولیدی، صنعتی در اداره امور منطقه و همچنین ساماندهی و ارتقای بهره‌وری فعالیت‌های خدمات شهری از طریق پایش، نظارت مستمر و سازمان‌یافته در سال ۱۴۰۱ دنبال شده است.

مجمع صنفی خدماتی اسلامشهر با وسعتی بالغ بر ۲۴۳ هکتار، دارای ۵۶۰۰ واحد صنفی، حدود ۲۰ هزار نیروی کار در قالب چهار سایت آلودگی‌مندی کاران، درودگران، آهن کاران و فلز تراشان است، که این منطقه را به‌عنوان یک قطب صنعتی، خدماتی به شهروندان معرفی کرده و موجب اهمیت بخشیدن به افزایش کمی و کیفی اجرای پروژه‌های عمرانی و ارائه خدمات شهری شده است.

از منظر اقدامات اساسی صورت گرفته در نهضت آسفالت و بازگشایی معابر برای سهولت در تردد با اولویت بخشیدن به نوسازی و بهسازی معابر عمومی، اجرای پروژه آسفالت مکانیزه در این مجتمع با حجمی بالغ بر حدود ۲۰ هزار مترمربع در معابر مختلف سایت‌های چهار گانه و همچنین اجرای لکه‌گیری در سطح این مجتمع با حجمی بالغ بر حدود ۱۰ هزار مترمربع، اتصال انتهایی خیابان شهید رحیمی به جعفرآباد جنگل با انجام روسازی و آسفالت مکانیزه به مسافت تقریبی ۵۰۰ مترمربع و اجرای پروژه بزرگ و

حل معضل ترافیک در شهرها و تبعات منفی آن یکی از مهم‌ترین مطالبات شهروندان از مجموعه مدیریت شهری است و این نکته نیز بر کسی پوشیده نیست که راهکارهای پیشنهادی و هزینه‌های صورت گرفته در اجرای این برنامه‌ها به همراه سایر هزینه‌های جانبی در بخش‌های سلامت و روان شهروندان، اهمیت و همکاری همه‌جانبه همه دستگاه‌ها را در حل این مشکل برجسته می‌کند.

و هزینه‌های صورت گرفته در اجرای این برنامه‌ها به همراه سایر هزینه‌های جانبی در بخش‌های سلامت و روان شهروندان، اهمیت و همکاری همه‌جانبه همه دستگاه‌ها را در حل این مشکل برجسته می‌کند. بر همین اساس مدیریت منطقه ۴ شهرداری اسلامشهر خدمات ترافیکی متعددی همچون عملیات خط‌کشی خطوط ترافیکی، نصب تابلوها و علائم ترافیکی، اصلاح پروژه نورپردازی و روشنایی و رنگ آمیزی جداول در بزرگراه آیت‌اله سعیدی و بخش‌های دیگر منطقه با حجمی بالغ بر ۳۰ هزار متر طول را به سرانجام رسانده است. تقویت بعد فرهنگی و اجتماعی منطقه چهار شهرداری اسلامشهر از دیگر موضوعاتی بوده است

مثبت در ارائه خدمات شهری، نظافت و جمع‌آوری پسماندهای عادی، ساختمانی، کارگاهی و عمرانی، توسعه، حفظ و نگهداری میلمان شهری، لایروبی کانال‌ها و مسیل‌های سطح منطقه، رصد مداوم رودخانه کن و جلوگیری از تصرف محدوده رودخانه، نصب علائم و تجهیزات ترافیکی، جمع‌آوری و کنترل جمعیت سگ‌های بلاصاحب (نوسازی و بازسازی مخازن پسماند تنها گوشه‌ای از اقدامات صورت گرفته در حوزه خدمات شهری منطقه به شمار می‌رود. حل معضل ترافیک در شهرها و تبعات منفی آن یکی از مهم‌ترین مطالبات شهروندان از مجموعه مدیریت شهری است و این نکته نیز بر کسی پوشیده نیست که راهکارهای پیشنهادی

مهم‌ترین مطالبات شهروندان از مجموعه مدیریت شهری است و این نکته نیز بر کسی پوشیده نیست که راهکارهای پیشنهادی



برگزاری جشن شب پلدادر میان کودکان کار کوره پزخانه‌های شمس آباد



اجرای پروژه آسفالت مکانیزه و بازگشایی معابر



دیدار از خانواده شهید سرافراز حاج هادی شجاع



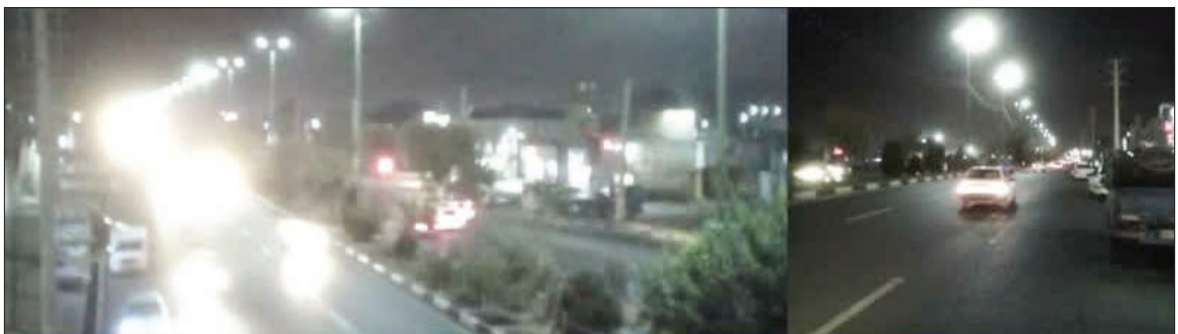
برگزاری جشن میلاد حضرت علی (ع) و چهل و چهارمین سالگرد پیروزی انقلاب اسلامی ایران



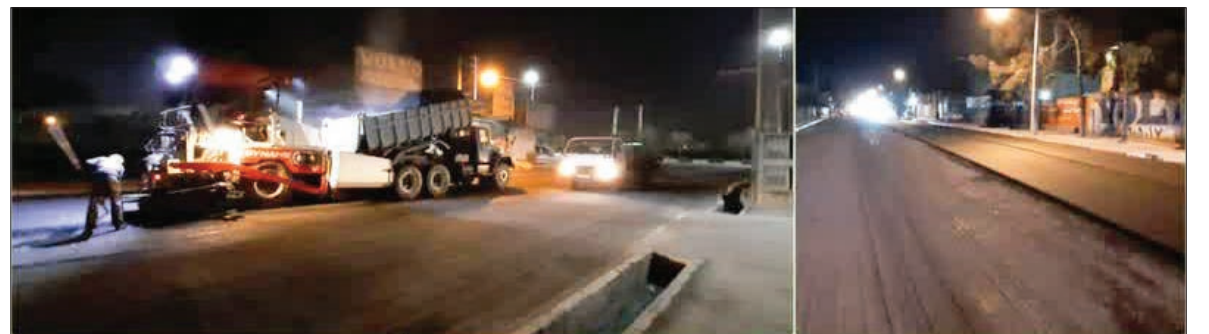
عملیات عمرانی تراش و روکش آسفالت بزرگراه آیت‌اله سعیدی غرب به شرق



نصب کفیوش ۷ سانتی با مقاومت بالا در بزرگراه آیت‌اله سعیدی



ساماندهی روشنایی معابر



آسفالت مکانیزه خیابان شهید رحیمی جایی به طول ۵۹۰ متر و عرض ۱۳ متر